



Aprè lopital la:

Yon Dokiman pou yon Swen Pòs Egi



MASSACHUSETTS
Health & Hospital
ASSOCIATION

Atansyon: Se pa tout mo Anglè nan dokiman sa'a ke yo ka tradwi an Kreyòl Ayisyen. Si ou ta gen nenpòt kesyon, tanpri kontakte doktè ou/travayè swen sante.

Rekonesans

Konsèy Swen kontinyèl (CCC) se yon konsèy konsiltatif Asosiyasyon Sante ak Lopital Massachusetts (MHA)., etabli nan objektif pou optimize swen pasyan yo, eksperyans, ak rezilta klinik ak ekonomik yo atravè estrateji sante popilasyon an. Li bay yon fowòm pou manm yo angaje yo nan kolaborasyon kontinyèl pou adrese obstak reglemantè ak klinik ki anpeche travay enpòtan moun kap bay swen yo.

MHA ak Konsèy Swen kontinyèl li a ta renmen rekonèt anpil klinisyen, patnè, ak òganizasyon ki te kontribye nan kreyasyon dokiman sa a.

- **Tout manb CCC yo, enkli sa ki konsakre tan ak konpetans yo nan dokiman sa :**
- Louis J. Woolf, prezidan e direktè jeneral, Hebrew SeniorLife, ansyen ko-prezidan, CCC
- Robin Hynds, RN, MSN, CPHM, SVP, COO, Lawrence General Hospital, ko-prezidan, CCC
- Maureen Banks, RN, DNP, MBA, FACHE, COO e CNO, Spaulding Rehabilitation Network, ko-prezidan, CCC
- Jann Ahern, R.N., BSN, V.P., operasyon swen lakay ak kominotè, HealthSouth Shore Health System
- Tara M. Gregorio, prezidan, Massachusetts Senior Care Association
- Dawn Hobill, MHA, PMP, administratè prensipal pwogram, Healthcentric Advisors
- Karen Mattie, PT, DPT, MS, direktis prensipal, operasyon klinik yo - PT, OT, RT, Boston Medical Center
- Bob McCall, V.P., rezo devlopman ak sèvis reyabilitasyon pasyan ki entèn yo, Spaulding Rehabilitation Network
- Christine McMichael, MA, LMHC, direktis egzekitif, Hospice & Palliative Care Federation nan MA
- Elissa Sherman, Ph.D., prezidan, LeadingAge, Massachusetts.

Patnè kite kontribye nan elaborasyon revizyon dokiman an:

- Asosiyasyon nan Massachusetts sistèm sante konpòtemantal yo
- Sante Fallon
- Biwo Egzekitif Sante ak Sèvis Sosyal Massachusetts
- Asosiyasyon Massachusetts pou Sante Mantal
- Konsèy Konsiltatif Pasyan ak Fanmi ki soti nan plizyè òganizasyon manm MHA
- Manadjè ka yo nan tout manm MHA yo
- Ekip Commonwealth Care Alliance, te òganize yon entèvyou ak manm MassHealth ki gen eksperyans nan itilizasyon sèvis pòs egi yo

Mèsi ak ekip Health Management Associates (HMA): Ellen Breslin, MPP, direktis pou pwojè yo; Jody Gastfriend, LICSW; Kelsi Jackson, MPH; Maddy Shea, PhD; Zach Gaumer, MPP; Barry Jacobs, PsyD; epi, Tom Dehner, JD.

Manm MHA:

Patricia Noga, PhD, RN, NEA-BC, FAAN, vis prezidan, Aktivite klinik yo
Adam J. Delmolino, direktè, Swen Vityèl e Aktivite klinik yo
Kimberly Stevenson, MS, direktis prensipal e aktivite klinik yo
Depatman Kominikasyon MHA

Nou espere dokiman sa pral ede anpil pasyan ak fanmi pou pran pi bon desizyon konsènan bezwen yo nan sa ki konsène nesite swen pòs egi yo .



Seksyon 1. Entwodiksyon

Asosiyasyon Sante ak Lopital Massachusetts (MHA) te prepare dokiman sa a pou sipòte ou menm ak fanmi ou pou pran pi bon desizyon konsènan opsyon swen pòs egi yo. Enfòmasyon ki nan dokiman sa a pral ede w fè chwa swen sante sa yo avèk konfyans.

Anpil moun bezwen swen medical yo aprè yon pwoblèm sante pou yo retabli sou yon blesi, yon entèvansyon chirijikal, oswa yon ospitalizasyon. Pa egzanp, kèk moun ka bezwen: reyabilitasyon; yon swen konfò la pou soulaje doulè ak lòt sentòm yon maladi grav; oswa swen nan fen lavi yo. Tout swen sa yo bay andeyò anviwònman lopital tradisyonèl la yo rele "swen pòs egi". Li trè enpòtan pou w resevwa yon bon swen, nan yon bon moman, e yon bon kote pou satisfè objektif ak bezwen endividyèl ou yo epi pou sipòte kalite lavi ou. Pou pi bon rezilta yo, li enpòtan egalman pou w resevwa swen nan men founisè ki ka satisfè bezwen w yo nan yon fason ki konpetan nan domèn kiltirèl.

Ekip swen sante ou a ka rekòmande swen pòs egi (PAC) pou ou.

Pifò moun pa janm tande pale de tèm nan "swen pòs egi." Gen kèk moun ki itilize tèm PAC olye pou yo sèvi ak swen pòs egi. Mo "egi" vle di yon nouvo sitiyasyon briskeman e entans.

Dokiman sa a eksplike opsyon ou genyen pou yon swen apre yon gwo chanjman nan sante ou.

MHA konprann chèche yon opsyon swen pou ou oswa pou yon moun ou renmen ka difisil nan pi bon sikonstans yo. Jwenn bon swen pou ou menm oswa pou yon manm fanmi pandan yon ijans sante piblik, tankou nan pandemi COVID-19 la, ka vin pi difisil toujou. Yo bay konsèy ki nan dokiman sa a anba sipoze pa gen okenn lòt ijans oswa restriksyon sante piblik an plas. Si ou menm oswa yon pwòch ou bezwen fè yon tranzisyon swen pandan pandemi COVID-19 la, oswa nenpòt lòt ijans sante piblik, konsiderasyon espesifik oswa konsèy nan men otorite leta ak federal yo, tankou nan men founisè medikal ou fè konfyans, ka aplike..



Kijan Swen Pòs Egi yo Ka Ede Mwen?



Swen Pòs-Egi kapab:

- ✓ Sipòte rekiperasyon apre yon evènman sante, anjeneral pou yon peryòd tan limite
- ✓ Ede w pou retabli yon fonksyon epi amelyore kalite lavi ou
- ✓ Bay terapi tankou terapi fizik oswa terapi okipasyonèl
- ✓ Bay sèvis pou reponn ak nenpòt bezwen sante mantal oswa pwoblèm itilizasyon sibstans yo
- ✓ Bay swen konfò, swen palyatif (swen ki konsantre pou soulaje doule ak lòt sentòm yon maladi grav), oswa swen nan fen lavi
- ✓ Voye lakay ou founisè swen yo
- ✓ Bay nan klinik ekstèn yo oswa biwo doktè yo
- ✓ Bay nan yon etablisman tankou sant enfimye kalifye yo (SNF) oswa yon kay retrèt
- ✓ Bay randevou vityèl, telesante

APÈSI NAN SÈVIS SWEN PÒS EGI YO

Swen pòs egi yo (PAC) gen ladann yon seri sèvis ki la pou reponn objektif ak bezwen ou yo. Yo ka bay sèvis PAC lakay ou, nan yon anviwònman pou pasyan ekstèn nan kominote lokal ou a, tankou nan biwo doktè a oswa yon klinik lopital yo, oswa nan yon etablisman pou yon sejou kout tèm tankou yon kay retrèt. Ou ta dwe travay avèk founisè w la pou asire pwosesis planifikasyon swen yo satisfè objektif swen ou menm ak fanmi w te fikse epi yo adrese yo nan yon fason konplè. Pwosesis planifikasyon PAC la ta dwe reponn egalman ak nenpòt bezwen sante konpòtmantal ou genyen pou sèvis sante mantal yo /oswa twoub ki gen rapò ak itilizasyon sibstans yo. Toujou verifiye avèk plan sante w oswa konpayi asirans ou pou asire w sèvis ou bezwen yo enkli.

Figi 1. Sèvis swen pòs egi yo





Seksyon 2. Plan w pou w fè pi bon chwa

Nou konnen jwenn yon bon swen pòs egi nan yon moman estrès ak ensètitid ka difisil pou ou menm ak fanmi ou.

Pou fè pwosesis sa a pi fasil pou ou, dokiman sa a ba ou senk etap pou swiv.

Etap 1. Konprann Bezwen Swen w yo

Etap 2. Aprann plis sou sèvis ki satisfè bezwen w yo

Etap 3. Pale ak konpayi asirans sante w oswa plan sante w

Etap 4. Konnen Plis Sou Founisè w yo

Etap 5. Fè chwa ki bon pou ou

Etap 1. Konprann bezwen swen w yo

Li enpòtan pou w konprann bezwen espesifik ou yo pou sèvis swen pòs egi yo. Konprann bezwen ou yo ap ede ou gen yon eksperyans swen ki reyisi. Yon eksperyans swen ki reyisi enpòtan anpil pou rekiperasyon ou. Pou evènman antisipe yo, tankou yon operasyon pwograme, anpil moun gen yon plan swen anvan yon operasyon

PLAN SWEN PÒS EGI

- **Wi - Mwen gen yon plan pou swen pòs egi.** Pou evènman ki planifye yo, tankou operasyon pwograme pou yon ranplasman anch oswa jenou, anpil moun pral gen yon plan pou swen pòs egi anvan evènman an. Ou ta dwe revize plan sa a ak founisè swen sante w la pou asire w li toujou pi bon plan pou ou.
- **Non - Mwen bezwen yon plan pou swen pòs egi.** Gen kèk evènman yo pa planifye. Gen kèk bezwen yo ka pa konnen jiskaske ou rete lopital la. Sa se laverite espesyalman pou evènman ki pa prevwa yo, tankou yon konjesyon serebral. Nan kalite sikonstans sa yo, pwosesis planifikasyon an fèt souvan nan lopital la. Ou pral bezwen sipò nan men ekip swen sante w la. Ou kapab egalman verifye nan plan sante w oswa konpayi asirans sante w la pou konfime kouvèti medikaman w bezwen yo, terapi, swen ospitalye nan yon etablisman reyabilitasyon, lopital swen egi alontèm, oswa nan yon kay retrèt, ak nenpòt lòt swen oswa sèvis ki kapab nesèsè

Egzanp komen nan bezwen pòs egi yo

- Èd pou manje, benyen, abiye, Epi ale nan twalèt
- Èd ak preparasyon aliman pou reponn ak bezwen nitrisyonèl yo
- Asistans pou l ale lakay ou
- Asistans pou fè makèt, limyè antretyen ak lesiv
- Akonpayman pou amelyore yon byennèt e anpeche yon solitud
- Asistans pou konekte ak yon fanmi e zanmi yo
- Ede l kontwòle tanperati w Presyon w, ak pwa w
- Ede l pran swen bèt lakay ou yo
- Asistans pou medikaman yo
- Edikasyon sou medikaman ak potansyèl efè segondè yo
- Bezwen Terapetik, tankou terapi fizik, terapi okipasyonèl, terapi lapawòl, terapi koyitif
- Swen enfimyè kalifye yo, swen blesi yo, ak medikaman nan venn (IV).
- Èd ak itilizasyon ekipman ak founiti medical yo tankou oksijèn domestik oswa nebilizè yo
- Aksè ak transpò pou swiv randevou medical yo oswa dyaliz
- Aksè ak teknoloji, telesante
- Tretman doulè yo
- Swen konfò, tretman malady grav yo, ak nan fen lavi



PLANIFIKASYON SWEN AVANSE YO

Planifikasyon pou swen alavni yo ka gen ladan planifikasyon inatandi, tankou. Si ou poko fè sa, li rekòmande pou tout moun gen yon "Pwokirasyon Swen Sante" pou pran desizyon sou swen ou si ou pa kapab fè sa. Si oumenm oswa yon manm fanmi w gen yon maladi grav oswa yon feblès medikal, granmoun yo ka chwazi ranpli fòmilè MOLST la (Òdonans medical pou yon tretman kap soutni lavi) avèk doktè w, enfimiyè pratikan oswa asistan doktè w. Pale ak klinisyen ou sou pwonostik ou, opsyon tretman ou, ak swen ou vle/oswa w pa vle. Klinisyen ou a pral transfere chwa ou yo sou fòmilè MOLST la, tout klinisyen yo itilize nan tout etablisman yo. Onore Chwa MA yo bay enfòmasyon ajou sou planifikasyon swen sante, dokiman planifikasyon yo gratis nan Massachusetts, ak anpil resous pou granmoun, fanmi, ak moun kap bay swen yo. Rezo Patnè Kominotè a yo ka ede w konekte ak swen nan kominote w la tou.

SWEN LAKAY, NAN YON ETABLISMAN OSWA NAN YON KLINIK



Swen lakay. Anpil moun resevwa swen pòs egi lakay yo. Pa egzanp, ou ka bezwen èd ak swen ki gen rapò ak sante, tankou swen enfimiyè kalifye ak terapi fizik. Ou ka bezwen swen pèsònèl egalman, tankou èd pou benyen, abiye, epi ale nan twalèt. Ou ka bezwen èd egalman pou transpò pou ale e soti nan randevou medikal yo.



Swen ki baze sou pasyan ekstèn yo. Anpil moun resevwa sèvis reyabilitasyon oswa medikaman IV nan yon klinik pou pasyan ekstèn yo. Ou ka bezwen ale kay yon founisè plizyè fwa pa semèn pou tretman medikal yo oswa terapi.



Swen nan yon etablisman. Gen kèk moun ki resevwa swen nan yon etablisman pou yon sejou kout tèm. Tou depan bezwen endividyèl ou pou swen pòs egi, ou ka benefisye swen 24/24 nan yon etablisman pou satisfè bezwen swen pòs egi ou yo. Pandan w nan etablisman an, ou ka bezwen egalman yon plan pou jere bagay lakay ou epi rete konekte ak pwòch ou yo.

Pwosesis Tranzisyon Swen pou Sèvis Pòs-Egi yo

Yon tranzisyon swen fèt chak fwa ou deplase soti nan yon anviwònman ale nan yon lòt.

Ou ka rankontre plizyè varyete tranzisyon swen lè w resevwa sèvis PAC la. Pa egzanp, ou ka deplase soti nan yon lopital pou ale lakay ou, soti lakay ou pou ale nan yon lopital, epi soti nan lopital la ale nan yon sant enfimye ki kalifye oswa reyabilitasyon. Apre ou fin kite etablisman an, ou ka kontinye resevwa swen pòs egi lakay ou. Kay ou ka yon rezidans prive oswa yon kominote asistans. Ou ka resevwa swen tou nan yon klinik ekstèn ki responsab reyabilitasyon w ak rekiperasyon w apre w soti lopital.

Pwosesis tranzisyon swen an egalman enpòtan pou kondisyon sante konpòtmantal yo, ki gen ladan sante mantal ak maladi itilizasyon sibstans yo.

Yon pwosesis tranzisyon swen san difikilte enpòtan pou rekiperasyon w.

Li pi bon pou w travay nan yon kolaborasyon etwat ak ekip swen sante w ak founisè swen prensipal ou pou asire w tranzisyon swen w lan mache byen. Si tranzisyon swen an pa te planifye anvan ospitalizasyon an, plan tranzisyon an ta dwe kòmanse imedyatman apre admisyon w nan lopital la.

- 1. Konnen ki swen w ap resevwa e pou konbyen tan.** Asire w ou genyen tout enfòmasyon ou bezwen sou kote w prale a ak ki kalite swen w ap resevwa. Èske w pral lakay ou oswa nan yon etablisman? Si w gen diferan opsyon, ki kote w ta plis prefere resevwa swen? Ki kalite swen yo ofri nan chak etablisman?
- 2. Deziyen yon moun k ap bay swen nan fanmi an.** Ou dwe abitye ak Lwa sou Swen yo (Moun kap ede, Konseye, anrejistre, otorize). Lwa sa a, ki te siyen nan Massachusetts nan ane 2017, egzije pou yo anrejistre non yon manm fanmi oswa non yon zanmi yo deziyen nan moman yon admisyon nan lopital la pou founisè lopital ou yo konnen ki moun pou yo pale ak tranzisyon swen ou an. Lwa sa a egzije egalman pou pasyan yo ak manm fanmi yo oswa zanmi yo deziyen yo resevwa yon avi alavans anvan egzeyat ou nan kay ou oswa nan lòt etablisman swen pou yo konnen ki lè yo pral transfere ou. Yo dwe bay moun sa a enstriksyon klè sou travay swen nan kay la, espesyalman sa ki gen rapò ak medikal, yo dwe bay moun sa a (e demontre) anvan ou kite lopital la - sitou si w ap egzeyate lakay ou.
- 3. Konprann objektif ak bezwen swen w yo.** Asire w ou ka reponn kesyon sa yo: Ki objektif prensipal tretman an? Èske fonksyon w ap amelyore? Si wi, konbyen ? Èske w ap refè konplètman? Èske w ap bezwen plis swen? Ki kalite swen adisyonèl ou ka bezwen e pou konbyen tan?
- 4. Travay avèk jesyonè ka lopital ou a /oswa plan sante w pou resevwa sipò.** Ou menm, manm fanmi w, ak founisè kominote yo ta dwe patnè nan tranzisyon swen w yo, swa ou pral lakay ou oswa nan yon lòt etablisman.
- 5. Adrese pwoblèm yo youn pa youn.** Sa a ka ede w jere atant ou ak rekiperasyon an.

Si w ap kite lopital la oswa nenpòt lòt etablisman, asire w ou:

1. Jwenn yon plan egzeyat Pèsonalize ki baze sou bezwen espesifik ou yo, ki gen ladan yon lis medikaman ak enstriksyon sou fason pou pran yo, ak yon eksplikasyon sou nenpòt lòt enstriksyon swen espesifik.
2. Pwograme yon randevou pou swivi swen yo alè ak founisè swen sante yo jan yo rekòmande.
3. Ou gen yon non ak nimewo kontak pou kesyon yo, enkyetid, ak swivi enstriksyon yo.

Etap 2. Aprann sou sèvis ki satisfè bezwen w yo

Li enpòtan pou w konprann seri sèvis ki disponib pou satisfè bezwen swen w yo. Ou ka fè sa avèk sipò ekip swen sante w ak plan sante w oswa konpayi asirans swen sante w. Ou ka vle egalman konsidere ki kalite sipò ki pa medikal ou ka resewva nan men fanmi, zanmi, ak vwazen.

Sèvis swen pòs egi yo disponib nan twa kalite anviwònman:

Lakay

Nan yon klinik ekstèn nan

kominote lokal ou a

Nan yon etablisman tankou yon etablisman enfimye kalifye, yon etablisman reyabilitasyon pou pasyan ki entène yo, oswa yon lopital pou swen egi alontèm.

Sèvis swen pòs egi ki adrese kondisyon espesifik sante konpòtmantal yo ka genyen ladan yo:

Sipò sosyal tankou klèb yo

Gwoup rekiperasyon tankou Alkolik Anonim, Nakotik Anonim, kominote aprantisaj rekiperasyon

Lòt kalite gwoup kanmarad pou sante mantal ak maladi ki gen rapò ak itilizasyon sibstans yo

Enstalasyon tretman rezidansyèl yo



Chwa Kay oswa Etablisman an

Ou ka prefere resewva swen apòs egi lakay ou. Swen nan kay la ka pi bon selon bezwen swen ou yo. Nan Massachusetts, kèk plan sante Medicaid /oswa Medicare fleksib pou bay swen lakay ou oswa nan kominote w. [Pwogram One Care](#) , [Pwogram Senior Care Options \(SCO\)](#) , [Asosiyasyon Vizite Enfimye yo](#) , ak [Pwogram swen ki enkli tout granmoun yo](#) yo rele egalman pwogram PACE, yo jeneralman fleksib. Anplis de sa, kèk pwofesyonèl medikal ka bay randevou sou telesante vityèl, lè l sèvi avèk òdinatè pèsònèl, tablèt, smartphones, telefòn, ak lòt aparèy. Li enpòtan pou w konprann rekòmandasyon ekip swen sante w la pou swen pòs egi yo epi jwenn sèvis ak anviwònman ki bay pi bon eksperyans swen. Ou ta dwe mande egalman plan sante w /oswa konpayi asirans swen sante w la pou nenpòt dokiman ki ka ede w pran pi bon desizyon posib.

SÈVIS LAKAY OU

Pifò moun ale lakay yo apre yon ospitalizasyon. Kay la ka nan yon rezidans prive oswa yon kominote vi asistans. Lè w ale lakay ou pral mande pou w planifye alavans pou w mete bon sèvis ak sipò an plas pou satisfè bezwen swen w yo. Chak pasyan dwe gen yon plan swen endividyèl ki baze sou yon evalyasyon konplè sou bezwen yo. Plan swen an pral detaye egalman delè rekipasyon ou prevwa. Founisè sante lakay yo ta dwe bay swen lakay ou an akò ak plan swen ou yo. Kòm yon rapèl, se pa tout plan asirans ki kouvri tout sèvis swen nan kay, kidonk asire w verifye avèk konpayi asirans ou a anvan ou pran yon pwogram pou sèvis yo.

SÈVIS NAN KOMINOTE LOKAL OU

Anpil moun ale lakay yo apre lopital epi yo gen bezwen swen kontinyèl yo satisfè atravè randevou pou pasyan ekstèn ak founisè lokal yo. Pa egzanp, apre yon gwo operasyon, yon pasyan ka bezwen ale nan yon terapi fizik plizyè fwa pa semèn pandan kèk mwa. Tretman sa yo rele sèvis "pasyan ekstèn"..

Kòm yon pati nan pwosesis egzeyat la, ou ka bezwen aksè nan sèvis pou pasyan ekstèn komen yo tankou:

- Terapi, ki gen ladanl terapi fizik, terapi okipasyonèl, terapi lapawòl
- Reyabilisyon ki gen ladanl Readaptasyon kadyak
- Sèvis sante konpòtemantal, ki gen ladanl sèvis sante mantal ak tretman maladi ki gen rapò ak itilizasyon sibstans yo
- Vizit pou swiv doktè/espesyalis
- Travay laboratwa ak imaj medikal

Sèvis swen sante lakay yo ka gen ladanl:

- Swen enfimyè apre yon operasyon, tankou swen blesi yo
- Swen enfimyè reyabilitasyon aprè yon konjesyon serebral oswa yon evènman kadyak
- Swen poumon yo
- Terapi fizik, okipasyonèl oswa terapi lapawòl
- Jesyon ak administrasyon medikaman yo
- Swen blesi yo
- Terapi nan venn
- Sèvis swen pèsònèl pou ede w benyen, ale nan twalèt la, epi abiye
- Asistans pou mache, mobilite, ak transfè
- Èd pou kontwòle eta sante ou, diminye bezwen nan vizit biwo yo ak kontwòl woutin yo
- Siveyans tanperati w batmanw, respirasyonw tansyon ak pwa
- Kominike ak founisè w la ak ekip swen sante w la
- Terapi, ki gen ladanl terapi fizik, terapi okipasyonèl, ak terapi lapawòl
- Sèvis swen palyatif pou jesyon maladi grav ak swen palyatif pou swen konfò ak sipò nan fen lavi
- Sèvis sante konpòtemantal, ki gen ladanl sèvis sante mantal ak tretman maladi itilizasyon sibstans yo
- Jesyon ka yo
- Asistans pou preparasyon ak konsomasyon aliman yo
- Asistans ak travay nan kay la, tankou lesiv, yon senp netwaye, fè makèt, e fè komisyon.
- Akonpayman ak sosyalizasyon
- Sipò pou moun kap bay swen

SÈVIS NAN YON ETABLISMAN SWEN ESPESYALIZE

Gen kèk moun ki gen bezwen swen ki entans epi ki mande swen espesyal 24-24 nan yon etablisman. Gen twa kalite etablisman komen pou kalite swen sa yo:

<p>Etablisman swen enfimye kalifye (SNF)</p>	<p>Gen kèk moun ki bezwen swen enfimye kalifye apre yon ospitalizasyon. Kalite etablisman sa rele egalman yon SNF.</p> <p>SNF yo konnen egalman sou non kay retrèt epi yo bay swen a kout tèm (jiska 100 jou). Pasyan reyabilitasyon kout tèm yo anjeneral separe ak rezidan ki rete alontèm yo (ki se rezidan SNF la).</p> <p>Sèvis yo enkli swen enfimye ki kalifye yo, sipèvizyon yon doktè, terapi fizik, terapi okipasyonèl, terapi lapawòl, sèvis sosyal, manje, konsèy dyetetik, siveyans medikal, administre medikaman oral yo ak IV, swen blesi yo, ak jere founiti medikal ak ekipman yo itilize nan etablisman an.</p> <p>Nan yon SNF, w ap resevwa youn oswa plis terapi pou yon mwayèn de 1-2 èdtan pa jou.</p>
<p>Etablisman Reyabilitasyon pou Pasyan Entène yo (IRF)</p>	<p>Gen kèk moun ki bezwen ale nan yon etablisman reyabilitasyon pasyan ki entène yo apre yo soti lopital. kalite etablisman sa yo rele egalman IRF.</p> <p>IRF yo se etablisman swen sante ki bay terapi reyabilitasyon entansif, sipèvizyon doktè, swen enfimye yo, ak doktè yo, enfimye ak terapès k ap kowòdone swen yo.</p> <p>Sèvis yo enkli terapi fizik, terapi respiratwa, terapi okipasyonèl, patoloji lapawòl, sèvis retrèt, siveyans medikaman, e jere lòt sèvis ak founiti yo.0</p> <p>Kantite terapi reyabilitasyon chak jou nan yon IRF pi entansif pase yon SNF. Nan yon IRF, w ap resevwa omwen twa èdtan terapi pa jou pou jiska sis jou pa semèn.</p>
<p>Lopital Swen Egi alontèm (LTACH)</p>	<p>Lopital swen egi alontèm sèvi pasyan ki gen bezwen pi konplèks pase pasyan ki ale nan SNF ak IRF. Yo bezwen yon sejou pi long nan lopital yo (souvan plis pase 25 jou) epi yo bezwen swen pwolonje, trè espesyalize. Kalite etablisman sa a rele tou LTACH.</p> <p>Pasyan ki ekipe ak aparèy pou kenbe yo an vi tankou aparèy pou ede w yo respire, oswa ki bezwen yon asistans medikal ak enfimye yo 24/24 7/7, kapab oryante yo bay nan LTACH apre yon ospitalizasyon.</p> <p>LTACH yo bay yon nivo swen ki pi wo pase SNF yo epi yo espesyalize nan trete pasyan ki ka gen plis pase yon kondisyon grav.</p> <p>Sèvis yo enkli sèvis ak founiti lopital pou pasyan ki entène yo, manje, swen enfimye, medikaman yo bay pandan sejou a, sèvis reyabilitasyon, jesyon doule, ak terapi respiratwa entansif.</p>

Sèvis nan yon Etablisman pou Kondisyon Sante Konpòtmantal

Kondisyon sante konpòtmantal yo enkli tou kondisyon sante mantal /oswa malady ki gen rapò ak itilizasyon sibstans yo. Malgre gid sa a pa kouvri seri etablisman ki bay swen pòs egi pou moun ki gen pwoblèm sante konpòtmantal, ou ta dwe konnen gen opsyon swen ki baze sou etablisman pou moun ki gen pwoblèm sante konpòtmantal. De egzanp yo se:



Etablisman tretman rezidansyèl yo kapab apwopriye reponn ak bezwen moun konsènan sante mantal /oswa pwoblèm itilizasyon sibstans yo. Pou aprann plis sou opsyon ou genyen pou opsyon ki baze nan etablisman oswa nan kominote a, ou ta dwe pale ak founisè w ak espesyalis ou yo.

Pwogram Lopital Pasyèl fonksyone pou sis èdtan pa jou epi yo souvan itilize kòm pwogram "detèminasyon" pou ede fasilite egzeyat alè. Sa a ka apwopriye pou moun ki ap eseye fè fas ak pwoblèm sikyatrik, tankou twoub atitud, enkyetid, ak twoub estrès pòs-twomatik. Pwogram sa a ka ede tou moun ki gen pwoblèm itilizasyon dwòg. Moun yo ale nan yon pwogram lopital pasyèl apre yon pasyan entène nan yon lopital sikyatrik oswa pou anpeche sentòm yo vin pi grav ki ta bezwen yon ospitalizasyon.

SWEN PALYATIF

Dapre Sant avansman Swen Palyatif yo (CAPC), swen palyatif se "swen medikal espesyalize pou moun k ap viv ak yon maladi grav. Kalite swen sa a konsantre pou bay soulajman nan sentòm yo ak estrès maladi a. Objektif la se amelyore kalite lavi pou tou de pasyan an e fanmi an."

Yo ka bay sèvis swen palyatif nenpòt ki lè. Swen palyatif baze sou bezwen yon moun. Plan swen yo ka konsantre sou youn oswa plizyè objektif ki gen ladan:

- Jere sentòm yo, ki gen ladan efè segondè tretman yo ; ak,
- Amelyore konpreyansyon yon maladi ak pwogresyon li.

Swen palyatif ka bay ansanm ak yon tretman kap geri epi li pa depann sou pwonostik.

Konprann Swen Palyatif yo: Swen Palyatif Amelyore Kalite Lavi e Diminye Fado Sentòm yo.

"Espesyalis swen palyatif yo amelyore kalite lavi pou pasyan ki gen bezwen pi konplèks yo. Travay an patenarya ak doktè swen prensipal la, ekip swen palyatif la bay:

- (1) tan pou konsakre nan reyinyon fanmi entansif yo ak konsèy pou pasyan/fanmi yo;
- (2) kominikasyon konpetan sou sa ou dwe atann alavni pou asire swen an koresponn ak objektif e priyorite pasyan an ak fanmi an;
- (3) jesyon espesyalize nan sentòm konplèks fizik ak emosyonèl, ki gen ladan doule konplèks, depresyon, enkyetid, fatig, souf kout, konstipasyon, kè plen, diminyon apeti, ak difikilte pou dòmi; epi, (4) kowòdinasyon ak kominikasyon nan plan swen yo pami tout founisè yo e atravè tout anviwònman yo." Sous: Sant Avansman Swen Palyatif yo (CAPC).



Sèvis Ospitalye

Lè yon gerizon pa posib ankò, swen ospitalye yo fèt pou trete tout moun an jeneral, epi pa sèlman maladi a. Swen ospitalye se yon ekip pwofesyonèl swen sante ki santrè sou moun ak fanmi k ap travay ak pasyan e fanmi yo pou konsevwa e aplike yon plan swen ki inik pou dyagnostik pasyan an. Dezi pasyan yo toujou yon priyorite. Anplis de sa, swen ospitalye bay tout medikaman, sèvis, ak ekipman ki gen rapò ak malady nan faz tèminal la. Li se yon filozofi swen ki konsantre sou kalite lavi e trete tout moun - kò, nanm, ak lespri.

Pifò pasyan yo resevwa swen ospitalye lakay yo, men yo ka bay swen ospitalye tou nan yon etablisman endepandan, lopital, SNF, ak lòt etablisman swen tankou yon sant asistans.

Swen ospitalye yo bay:

- Enfimyè espesyalize ak swen medikal, jesyon doule, ak sipò emosyonèl e espirityèl ki baze sou bezwen ak volonte pasyan an.
- Sipò pou fanmi pasyan an
- Pran swen, pa geri

Konprann Swen Ospitalye yo : Nivo ak Kote Swen Ospitalye yo

Kalite ak kantite oswa nivo swen ospitalye ki nesèsè yo pral varye selon pasyan yo ak kondisyon yo. Si oumenm oswa moun ou renmen an ap eksplòre opsyon swen ospitalye yo, li pi bon pou w pale ak founisè swen prensipal ou a pou w konprann ki opsyon ki disponib. Li enpòtan pou sonje se pa tout opsyon ki kouvri nan tout konpayi asirans yo; li rekòmande pou w verifye avèk konpayi asirans sante w oswa Medicare pou asire w sèvis swen ospitalye yo rekòmande yo kouvri. Òganizasyon Nasyonal Swen Ospitalye ak Swen Palyatif se yon gwo resous pou kòmanse eksplòre opsyon swen ospitalye yo epi jwenn swen toupre ou oswa yon pwòch ou.: <https://www.nhpco.org/>.

Woutin Swen Ospitalye	Nivo swen sa a se nivo ki pi komen nan swen ospitalye yo. Avèk kalite swen sa a, yon moun anjeneral chwazi pou resevwa swen ospitalye lakay li.
Kontinite Swen Lakay (CHC)	Yo bay nivo swen sa a ant 8 ak 24 èdtan pa jou pou jere doule ak lòt sentòm medikal egi. Sèvis CHC yo dwe sitou swen enfimyè yo, akonpanye ak sèvis moun k ap bay swen yo ak èd swen ospitalye yo. Sèvis CHC yo gen entansyon kenbe pasyan an lakay pandan yon kriz ki gen rapò ak doule oswa sentòm yo.
Swen Relèv pou Pasyan ki Entènè yo (IRC)	Nivo swen sa a disponib pou bay yon soulajman tanporè bay moun prensipal k ap bay pasyan an swen. Yo bay swen relèv nan yon lopital, yon etablisman swen ospitalye, oswa yon etablisman swen alontèm ki gen ase enfimyè 24 èdtan prezan.
Swen jeneral pou pasyan ki entènè yo (GIP)	Yo bay nivo swen sa a pou kontwòl doule oswa lòt jesyon sentòm egi yo. GIP kòmanse lè lòt efò pou jere sentòm yo pa ase. Yo ka bay GIP nan yon lopital ki sètifye nan Medicare, yon sant pasyan ki entènè oswa yon sant retrèt ki gen yon enfimyè ki disponib 24 èdtan pa jou pou bay pasyan yo swen dirèk. Sa a se yon benefis kout tèm. Yon fwa sentòm yo anba kontwòl, objektif la se pou pasyan an retounen nan aktivite li yo anvan.

Etap 3. Pale ak konpayi asirans sante w oswa plan sante w

Pi bon fason pou chèche konnen ki sa asirans sante ou pral kouvri se kontakte anplwaye sèvis kliyan plan sante w la oswa konpayi asirans sante a. Pifò konpayi asirans sante yo pral peye pou swen pòs egi, men konpayi asirans sante yo varye nan sa yo pral kouvri. Si w gen yon manadjè ka, yo ka ede w ak pwosesis sa a.

Toujou verifye avèk plan sante w la pou detay spesifik sou pwoteksyon w ak benefis ou yo. Mande asirans ou kisa ki garanti selon bezwen swen sante ou. Mande asirans ou a ki sèvis ki pa kouvri e kisa w ta dwe peye.

Si w ap retounen lakay ou soti nan lopital la, w ap vle travay nan yon kolaborasyon etwat ak plan sante w la pou asire bezwen w yo satisfè. Ou ka bezwen èd tou pou monte yon eskalye, fè makèt, oswa pran swen bèt kay ou.

GARANTI ASIRANS SANTE

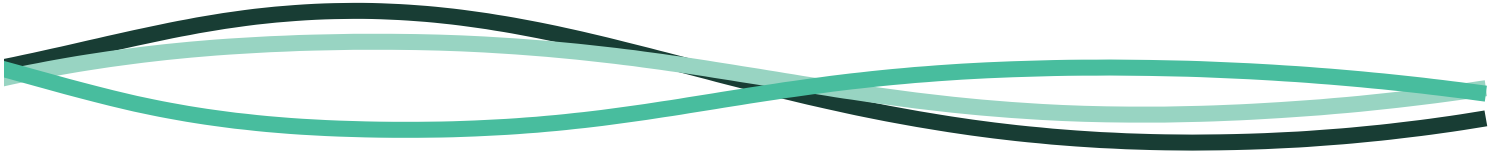
Asirans sante yo pral varye nan sa yo kouvri.

- Medicare, ki gen ladan Medicare orijinal ak Medicare Avantaj
- MassHealth, ki gen ladan jesyon swen yo ak plan swen ki entegre yo
- Komèsyal (plan sante yo ofri atravè yon anplwayè)
- Tricare (avantaj militè yo)
- Administrasyon Benefis Veteran yo

KESYON POU POZE ASIRANS SANTE OU OSWA PLAN SANTE W

Pran tan pou poze konpayi asirans sante w oswa plan sante w la kalite kesyon sa yo.

- Ki garanti m pou swen pòs egi mwen an?
- Ki garanti mwen genyen pou swen nan kay la?
- Ki garanti mwen genyen pou swen nan yon etablisman?
- Èske garanti mwen an limite nan ki etablisman mwen ka ale?
- Konbyen sèvis sa yo pral koute m?
- Èske gen nenpòt restriksyon sou pwoteksyon pou sèvis sa a?
- Èske gen nenpòt limit sou konbyen tan asirans lan pral peye pou sèvis sa a?



GARANTI MASSHEALTH AK MEDICARE POU SWEN PÒS-EGI YO

- **MassHealth**, nan sèten pwogram, yo ka pi fleksib pase lòt konpayi asirans nan bay garanti pou swen ak sèvis nan kay la. Pa egzanp, si w enskri nan yon plan One Care atravè pwogram MassHealth One Care, yon plan atravè pwogram Senior Care Options (SCO), oswa yon pwogram PACE atravè Program of All-Inclusive Care for the Elderly (PACE), ou ka gen pwoteksyon pou resevwa swen pòs egi lakay ou. Ou pral vle egalman mande konpayi asirans MassHealth ou /oswa plan sante w la pou lis etablisman ou gen kontra ak yo.
- **Medicare** ofri plan sante Medicare Advantage (MA), ki kapab genyen yon seri sèvis ki pi fleksib pase Medicare tradisyonèl yo. Si w enskri nan yon plan Medicare Advantage, ou ka gen plis opsyon pou swen tankou sipò nan kay la ak èd transpò; sepandan, plan Medicare Advantage ka gen plis limit nan kouvèti asirans pou lòt sèvis yo, tankou yon admisyon nan yon etablisman reyabilitasyon pasyan ki entène yo.

GARANTI POU SANTE KONPÒTMANTAL NAN PWOGRAM MASSHEALTH LA

Dapre ekspè yo, pwoteksyon pòs egi pou moun ki gen bezwen sante konpòtmantal, ki gen ladan sante mantal ak itilizasyon sibstans, enpòtan anpil. Ou pral vle egalman mande konpayi asirans ou a /oswa plan sante w la pou lis etablisman ou gen kontra ak yo.

Pa egzanp, anpil moun ki nan pwogram MassHealth la ka elijib pou resevwa sèvis sante konpòtmantal pou swen pòs egi atravè Patenarya Massachusetts pou Sante Konpòtmantal. (MBHP). MBHP jere yon varyete sèvis nan plizyè anviwònman pou satisfè bezwen pasyan yo epi ankouraje prensip reyabilitasyon, rekiperasyon, ak rezistans. Sèvis yo enkli sèvis sante mantal pou pasyan ekstèn, sèvis pou pasyan ekstèn pou maladi ki gen rapò ak itilizasyon sibstans yo, sèvis ijans, ak sèvis pou pasyan ki entène yo.

Vizite Paj Akèy la pou aprann plis:

<https://www.masspartnership.com/pcc/BehavioralHealthResources.asp>

Etap 4: Konnen Plis Sou Founisè w yo



Sekirite

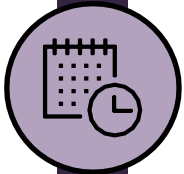
Mande founisè w la (yo) pou aprann plis sou pwotokòl sekirite yo, plan preparasyon pou ijans yo, ak règleman e pwosedi kontwòl enfeksyon yo. Kesyon ak enkyetid sou sekirite yo ta dwe aplike pou tout kalite founisè, soti nan etablisman rive nan founisè kominotè yo, tankou founisè sante nan lakay yo.



Kalite

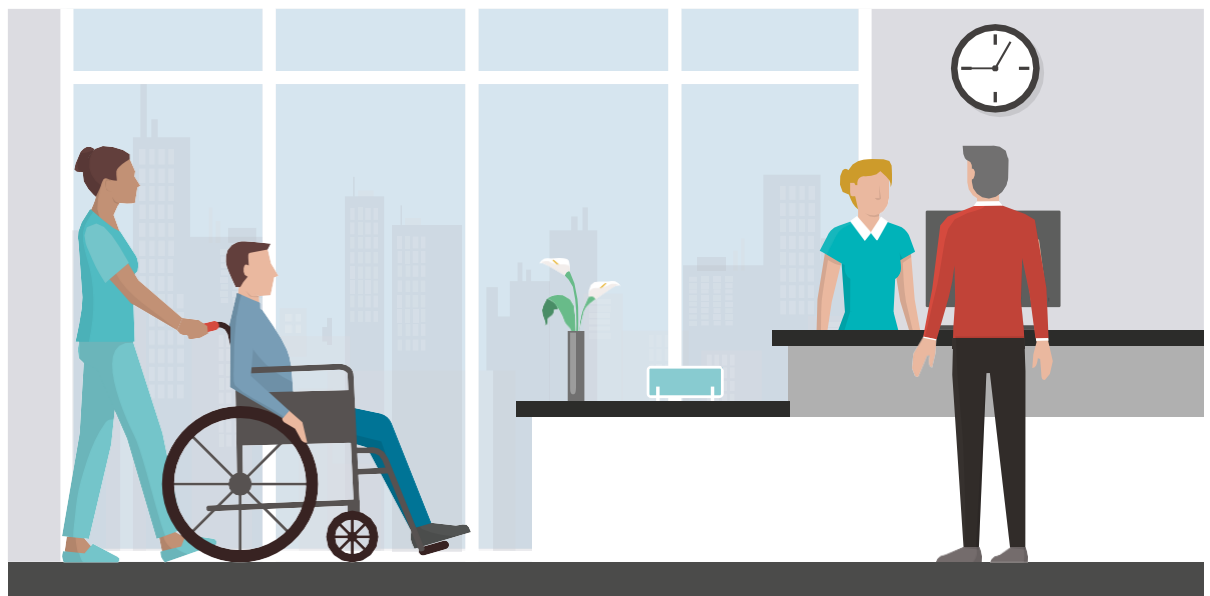
Pasyan yo ak fanmi yo ta dwe kolekte enfòmasyon sou kalite ajans ak etablisman sante lakay yo (gade resous ki anba a). Pasyan yo ta dwe chèche konnen tou kijan etablisman an kominike e pataje enfòmasyon enpòtan ak founisè swen prensipal yo.

Pasyan yo ta dwe revize lis resous ki anba a. Li enpòtan pou sonje, sepandan, lis resous sa a pa konplè. Enfòmasyon sou kalite founisè a limite nan nati.



Konvenynas

Pasyan yo ta dwe pran an konsiderasyon tan vwayaj la ak jan etablisman an konvenab pou manm fanmi yo vizite. Pasyan yo ak fanmi yo ta dwe mande sou lè vizit ak règleman yo ansanm ak restriksyon potansyèl yo. Kenbe nan tèt ou opsyon ki pi pratik la ka pa toujou pi bon opsyon, tou depann sou kalite, sekirite, ak disponiblite sèvis yo.



RESOUS

Pi bon fason pou aprann plis sou kalite epi chwazi yon etablisman se fè kèk devwa. Asire w konnen si founisè swen prensipal ou oswa plan asirans sante w gen yon afilyasyon oswa yon akò ak etablisman an.

- Vizite etablisman an epi pale ak rezidan yo, fanmi yo, ak anplwaye yo - si sa posib
- Obsève pwòpte etablisman an
- Rasanble enfòmasyon sou bon jan kalite ak siksè egzemat

Gen plizyè resous ki ka ede w aprann plis sou kalite yon etablisman oswa yon ajans.

Zouti Pèfòmans Sondaj sou kay retrèt la.

Depatman Sante Piblik Massachusetts la te devlope yon Zouti Pèfòmans sou Sondaj pou kay retrèt yo. Zouti sa a bay enfòmasyon sou kay retrèt endividyèl nan Massachusetts pou sèvi kòm yon resous pou konsomatè k ap pran desizyon konsènan swen sante yo.

Zouti Pèfòmans sou Sondaj Kay retrèt yo disponib nan:

<https://www.mass.gov/guides/nursing-home-survey-performance-tool>

Sistèm Evalyasyon Kalite Kay retrèt senk-zetwal.

Sant pou Sèvis Medicare ak Medicaid (CMS) gen Sistèm Evalyasyon Kalite kay retrèt senk-zetwal yo. Sistèm sa a bay etablisman retrèt nòt yo pou: (1) enspeksyon sante, ki baze sou rezilta nan sondaj enspeksyon sante eta a; (2) anplwaye, ki baze sou nivo anplwaye konparatif yo; epi (3) bon jan kalite, ki baze sou mezi kalite rezidan yo. Kay retrèt yo resevwa evalyasyon ki baze sou fason yo konpare youn ak lòt. Kay retrèt yo resevwa tou yon nòt jeneral ant youn ak senk (senk yo se pi gwo nòt). Evalyasyon jeneral la reflekte pèfòmans yon kay retrèt sou twa sous: enspeksyon sante, anplwaye, ak kalite mezi swen rezidan yo.

Sistèm Evalyasyon Kalite kay retrèt senk-zetwal yo disponib nan:

<https://www.medicare.gov/care-compare/?providerType=NursingHome&redirect=true>

Medicare.gov. Jwenn Founisè Swen Sante: Konpare Swen ki Toupre w yo.

Jwenn founisè Medicare apwouve toupre w epi konpare kalite swen pou doktè yo, lopital, etablisman dyaliz, sant ospitalye, e plis ankò. Sit sa a gen enfòmasyon sou ajans sante nan kay la, etablisman retrèt kalifye, etablisman reyabilitasyon pasyan ki entène yo, ak lopital pou swen egi alontèm yo. Pa egzanp, pou etablisman reyabilitasyon pasyan ki entène yo, ou ka chèche konnen ki jan etablisman an klase sou plizyè endikatè kle yo. Endikatè yo enkli konplikasyon, rezilta swen yo, kontwòl enfeksyon yo, readmisyon, e retounen ak siksè lakay ak nan kominote a.

Konparezon Swen yo disponib nan:

<https://www.medicare.gov/care-compare/>

Rapò Konparezon Sant Kominotè (CLC) Administrasyon Veteran yo.

Administrasyon Veteran yo (VA) te devlope egalman zouti pou fè rapò sou kalite yo. Zouti sa a bay enfòmasyon sou kalite swen yo bay nan kay retrèt yo. Sa gen ladann enfòmasyon sou sant vi kominotè VA ak kay retrèt sektè prive yo e VA a fè kontra yo. Sistèm VA a rele Rapò konparezon Sant Vi Kominotè (CLC). Rapò sa a gen yon sistèm evalyasyon etwal ki adapte ak Metodoloji senk etwal Medicare yo. Evalyasyon CLC yo baze sou sondaj sante, anplwaye yo, ak kalite mezi swen rezidan yo.

Rapò Konparezon Va disponib sou:

<https://www.accesstocare.va.gov/CNH/FindCommunityNursingHomes?LocationText=02465&SortOrder=0&Radius=50&UserLatitude=-1&UserLongitude=-1>

Pwogram Medyatè.

Yon medyatè se yon defansè. Sèvis medyatè nan Massachusetts la ofri yon sèvis gratis pou granmoun aje yo ekspriye plent yo epi pou yo rezoud enkyetid yo pou yo ka viv avèk diyite e respè. Pwogram sa yo sèvi moun ki nan rezidans asistans, ajans swen sante nan kay, ak etablisman swen alontèm tankou kay retrèt ak klinik swen enfimye yo.

Enfòmasyon sou medyatè yo disponib sou:

<https://www.mass.gov/service-details/ombudsman-programs>

Mass.gov. Lis verifikasyon pou decide sou yon Etablisman swen enfimye ak yon Kay Retrèt.

Gen kèk moun ki pral bezwen rete alontèm. Sit sa a gen anpil kesyon ak konsèy ki itil.

Lis verifikasyon yo disponib nan:

<https://www.mass.gov/info-details/checklists-for-deciding-on-a-long-term-care-nursing-facility-and-rest-home>

RESSOUS POU SANTE KONPÒTMANTAL AK SÈVIS SOSYAL YO

Rezo Swen Massachusetts se yon koleksyon sou entènèt ki ka chèche plis pase 5,500 sèvis sante konpòtmantal ak sèvis sosyal ki gen rapò. Li gen lyen pou konekte ak moun ki ka ede w, ansanm ak aplikasyon pou MassHealth, Depatman Sante Mantal, Pwogram Asistans Nitrisyonèl Sipleman (SNAP) ak plis ankò. Li gen ladan tou yon bibliyotèk 30,000 atik pou amelyore konesans ak byennèt sante.

Rezo Swen yo disponib nan:

<https://massachusetts.networkofcare.org/mh/index.aspx>

Egzanp Kesyon pou poze lè w ap chwazi yon mezon retrèt pou yon sejou reyabilitasyon kout tèm

- Èske etablisman an bay bon rezilta nan rapò enspeksyon yo?
- Èske sèvis yo gen lisans oswa akredite?
- Ki domèn yo idantifye pou amelyore?
- Ki kalite mezi kontwòl enfeksyon ki an plas?
- Èske kote a pwòp epi byen konsève?
- Èske bilding lan aksesib fasil andedan ak deyò?
- Èske etablisman an fè sondaj sou satisfaksyon pasyan/fanmi yo?
- Ki sèvis espesyalize ki disponib?
- Konbyen terapi pasyan yo resevwa?
- Ki pousantaj anplwaye ak pasyan yo?
- Ki kalite manm ekip tretman ki pral aktif ak rekiperasyon mwen an?
- Kisa nou ka espere sou tranzisyon soti lopital pou ale nan reyabilitasyon?
- Ki atik ou ta dwe pote ak sa yo bay?
- Ki jan manm fanmi yo patisipe nan reyinyon planifikasyon swen yo?
- Ki pwosesis pou ede etabli sèvis lakay ou si sa nesesè apre sejou a?
- Konbyen terapi pasyan yo resevwa?

Egzanp Kesyon pou poze lè w ap chwazi yon ajans swen nan lakay

- Èske ajans lan gen yon dokiman ki dekri sèvis li yo, frè yo, ak bòdwo li yo?
Si se konsa, èske y ap voye kopi ba ou?
- Èske ajans lan travay ak kliyan an pou devlope yon plan swen ekri kontra sèvis yo? Si se konsa, konbyen fwa yo mete ajou plan sa a?
- Does Èske ajans lan anplwaye travayè li yo dirèkteman oswa èske yo se yon kontraktè endepandan? (Yo ta dwe travay dirèkteman.)
- Èske ajans lan peye asirans konpansasyon travayè ak taks sosyal pou travayè li yo?
- Èske ajans lan bay yon lis ekri sou dwa kliyan yo ak fanmi yo?
- Èske ajans lan ofri sèvis entèprèt, si sa nesesè?
- Ki jan ajans lan analize e evalye anplwaye yo?
- Èske moun k ap bay swen, sipèvizè, ak sipò yo disponib 24/7/365?
- Ki jan ajans lan envestige plent ak/oswa rezoud konfli ant anplwaye li yo ak kliyan yo?
- Èske ajans lan dokimante li pote asirans responsablite pwofesyonèl e jeneral?
- Èske ajans lan bay yon lis referans lokal yo?

Etap 5. Fè chwa ki bon pou ou

Sis Konsèy pou Pasyan ak Fanmi yo pou Jwenn Swen Pò-Egi

Konsèy #1. Asire w plan swen ou an satisfè objektif ou yo. W ap bezwen di ekip swen sante w sou objektif pèsonèl ou ak bezwen w pou yo konprann sa ki enpòtan pou ou. Ekip swen sante w la gen ladan fanmi w ak founisè swen w ki enplike nan swen w. Sa a ka gen ladan founisè swen prensipal ou, espesyalis ou, manadjè ka w oswa yon kowòdonatè swen atravè plan sante w. Yo ka ede lè yo diskite sou opsyon ki koresponn ak objektif ou.

Konsèy #2. Kolekte enfòmasyon sou garanti asirans sante ak depans yo. Ou pral vle kontakte plan sante w la oswa konpayi asirans swen sante w ap itilize nimewo ki sou kat asirans ou a. Ou pral vle konprann ki sa depans ki soti nan pòch ou yo pral diferan ak opsyon swen yo.

konsèy #3. Kolekte enfòmasyon sou opsyon founisè w yo. Ou pral vle aprann sou kalite ak sekirite founisè sèvis la, lè l sèvi avèk sous enfòmasyon lokal, eta ak federal ou fè konfyans. Gen resous nan dokiman sa a pou ede w jwenn enfòmasyon sa yo.

Konsèy #4. Mande yon moun pou li se "je ak zòrèy ou" pou nenpòt tranzisyon swen yo. Si sa posib, mete yon moun ki ka sèvi kòm patnè swen ou. Ou ka vle yon manm fanmi ou oswa yon zanmi ou fè konfyans akonpaye ou pandan wap transfere soti nan yon anviwònman ale nan yon lòt. Moun sa a ka kenbe tras dokiman yo, enstriksyon egzeyat oswa lòt kominikasyon, pandan w ap deplase soti nan yon anviwònman ale nan yon lòt.

Konsèy #5. Chèche repons yo. Ou pa bezwen pè poze kesyon. Kèk nan enfòmasyon yo ka nouvo pou ou. Enfòmasyon an ka parèt difisil. Asire w pwofesyonèl swen sante ou a bay enfòmasyon klè ak enstriksyon sou plan swen pòs egi ou ak swivi bezwen yo.

Konsèy #6. Deziyen yon mandatè swen sante epi ranpli enstriksyon yo alavans. Planifikasyon pou swen nan lavni ou ka gen ladan planifikasyon inatandi, tou. Si ou poko fè sa, li rekòmande pou tout moun gen yon "Pwokirasyon Swen Sante" pou pran desizyon sou swen ou si ou pa kapab fè sa. Si oumenm oswa yon manm fanmi w gen yon maladi grav ki ap evolye oswa yon feblès medikal, granmoun yo ka chwazi ranpli fòmilè MOLST la (Lòd Medikal pou Tretman kap Soutni lavi) avèk doktè w, enfimye pratikan oswa asistan doktè w. Pale ak klinisyen ou sou pronostik ou, opsyon tretman ou, ak swen ou vle/oswa wpa vle. Klinisyen ou a pral transfere chwa w yo nan fòmilè MOLST la, chak klinisyen yo ap swiv li atravè tout anviwònman swen yo. Onore Chwa MA yo bay enfòmasyon ajou sou planifikasyon swen sante, dokiman planifikasyon gratis nan Massachusetts, ak anpil resous pou granmoun yo, fanmi, ak moun k ap bay swen yo. Rezo Patnè Kominotè li yo ka ede w konekte ak swen nan kominote w la egalman.

Òganizasyon kominotè kle pou sipòte pasyan yo

Massachusetts gen plizyè kalite òganizasyon kominotè ki ka ede w nan rekiperasyon w.

Pwen Aksè pou ansyen sèvis yo (ASAPs) bay sèvis dirèk ak pwoteksyon sa yo: enfòmasyon ak referans; jesyon ka entèdisiplinè; konsomasyon ak evalyasyon; devlopman ak aplikasyon plan sèvis yo; siveyans plan sèvis yo; reevalyasyon bezwen yo; ak investigasyon sou abi ak neglijan sou ansyen yo.

Gen plis enfòmasyon ki disponib nan:

<https://www.mass.gov/service-details/aging-services-access-points-asap>

Remak: Gen kèk Ajans Rejyonal pou Ansyen yo (AAAs) ki egalman ASAP. Biwo AAA yo ofri anpil sèvis diferan pou rezidan Massachusetts ki gen 60 an oswa plis. AAA yo ka ede yo epi ofri konsèy sou nitrasyon, sipò pou moun k ap bay swen, pwogram asistans ak referans, asistans medyatè, konsèy asirans, e menm transpò..

Sant lavi endepandan (ILCs) se òganizasyon prive, san bi likratif, konsomatè yo kontwole ki bay sèvis ak defans enterè pou moun ki gen tout kalite andikap. Yo kreye opòtinite epi ede w reyalize pi gwo nivo lavi endepandan w nan fanmi w oswa nan kominote w.

Plis Enfòmasyon ki Disponib nan:

<https://www.mass.gov/independent-living-centers>

<https://www.mass.gov/service-details/independent-living-centers>

Kominote Aprantisaj Rekiperasyon (RLCs) se yon rezo oto asistans/ki soutni kanmarad yo, enfòmasyon ak referans, defans, ak aktivite fòmasyon. Fòmasyon nan konsèp ak zouti rekiperasyon yo, fowòm defans, ak evènman sosyal ak lwazi se tout yon pati nan sa k ap pase nan yon RLC. Pòt yo louvri pou tout moun ki gen yon maladi mantal grav. RLCs travay an kolaborasyon ak founisè sante mantal, lòt ajans sèvis imen, ak kominote a an jeneral pou voye misyon entegrasyon kominote a ak respè pou moun ki gen pwoblèm sante mantal. Aktivite RLC yo fèt pou fè apèl a tout kantite moun nan kominote a, ki gen ladan moun ki gen tout ras ak etnik, ak moun ki gen tout andikap. RLC yo se pou tout moun.

Gen plis enfòmasyon ki disponib nan:

<https://www.mass.gov/service-details/recovery-learning-communities>

Kowalisyon Klèb nan Massachusetts (MCC). Kowalisyon Klèb nan Massachusetts dedye a elaji opòtinite travay, lojman, edikasyon, sosyal, ak lidèchip ki disponib pou rezidan Massachusetts ki gen yon maladi mantal. MCC a te òganize pou defann ak ankouraje valè, prensip, ak entegrite finansye nan modèl Klèb entènasyonal la nan direksyon otonòm nan moun ki gen bezwen sante mantal. Nan objektif sa a, MCC a pral pran aksyon, defann, bay sipò, epi ofri opòtinite pou konekte e edike tèt li ak kominote a pandan y ap travay kòm yon òganizasyon pou elimine baryè nan entegrasyon reyisit kominote . Kowalisyon Klèb nan Massachusetts pran angajman pou ede klèb yo ak manm klèb endividyèl yo rive jwenn tout potansyèl yo.

Plis enfòmasyon sou klèb yo:

<https://www.massclubs.org/massachusetts-clubhouses>

<https://www.massclubs.org/contact>

Seksyon 3. Resous ki itil yo

Òganizasyon Kominotè yo

Pwen Aksè nan Sèvis Ansyon yo (ASAPs)

<http://masshomecare.info/wp/wp-content/uploads/downloads/2015/03/ASAP-AAAs-by-City-Town-2014-10-14.pdf>
<https://www.mass.gov/service-details/aging-services-access-points-asap>

ASAP yo bay sèvis dirèk ak pwoteksyon sa yo: enfòmasyon ak referans; jesyon ka entèdisiplinè; konsomasyon ak evalyasyon; devlopman ak aplikasyon plan sèvis; siveyans plan sèvis yo; reevalyasyon bezwen yo; ak investigasyon sou abi ak neglijan sou ansyen yo.

Sant lavi endepandan (ILCs)

<https://www.mass.gov/independent-living-centers>

Si w gen yon andikap, yon Sant Vi Endepandan (ILC) ka ede w viv poukont ou oswa vin pi endepandan pandan w ap viv ak lòt moun.

Kominote Aprantisaj Rekiperasyon (RLCs)

<https://www.mass.gov/service-details/recovery-learning-communities>

Kominote Aprantisaj Rekiperasyon (RLCs) se rezo konsomatè oto asistans/ki soutni kanmarad yo, enfòmasyon ak referans, defans, ak aktivite fòmasyon yo. Fòmasyon nan konsèp ak zouti rekiperasyon yo, fowòm defans, ak evènman sosyal ak lwazi se tout yon pati nan sa k ap pase nan yon RLC.

Kowalisyon Klèb nan Massachusetts (MCC)

<https://www.massclubs.org/massachusetts-clubhouses>

MCC dedye pou ede granmoun ki gen gwo maladi mantal pou yo viv yon vi konplè, pwodiktif, ki estab nan kominote a. Gen 32 sant reyabilitasyon pwofesyonèl ak sosyal ki baze nan kominote a, yo rele yo "klèb". Manm nan MCC yo akòde bay klèb yo (ak manm yo ak anplwaye yo) ki jwenn sètifikasyon nan Sant Entènasyonal pou Devlopman klèb la (ICCD) ki asire bon jan kalite sèvis yo bay nan sant reyabilitasyon sa yo.

Onore chwa yo, MA

<https://www.honoringchoicesmass.com/>

Onore Chwa nan Massachusetts se yon òganizasyon ki oryante sou konsomatè, ki pa gen pwofi ki konsantre sou dwa chak granmoun pou dirije chwa swen sante yo epi fè yon plan pou resevwa pi bon swen posib ki onore valè ak chwa yo pandan tout lavi yo.

Òganizasyon Pwofesyonèl

Asosyasyon pou Swen Sante Konpòtmantal (ABH)

<https://www.abhmass.org/>

Asosyasyon pou Swen Sante Konpòtmantal ankouraje ak defann sèvis sante mantal ak tretman twoub mantal nan kominote a.

Alyans Swen Lakay nan Massachusetts (HCA nan MA)

<https://www.thinkhomecare.org/page/about>

Alyans lan ka bay yon lis konplè sou ajans sante ak swen lakay ki ka chèche nan jewografi oswa sèvis yo. Sa a se yon asosyasyon komès ajans swen lakay ankouraje swen nan kay kòm yon pati entegral nan sistèm livrezon swen sante a; li bay enfòmasyon esansyèl alè ak opòtinite aprantisaj ak manm yo.

Federasyon Swen Palyatif ak Ospitalye nan Massachusetts (HPCFM)

<https://www.hospicefed.org/>

Sa a se yon òganizasyon manm pwofesyonèl pou founisè swen ospis ak palyatif. Federasyon sa a bay pasyan yo ak fanmi yo resous ak referans.

LeadingAge nan Massachusetts

<https://www.leadingagemass.org/>

Sa a se yon òganizasyon manm ki sipòte founisè sèvis ansyen yo nan yon bi ki pa likratif, resous, ak defans. ak edikasyon pou manm yo. Anplis de sa, LeadingAge nan Massachusetts bay enfòmasyon ak resous pou konsomatè yo.

Sistèm Asosiyasyon Sante Konpòtemantal nan Massachusetts (MABHS)

<https://www.mabhs.org/contact.htm>

Sistèm Asosiyasyon Sante Konpòtemantal nan Massachusetts (MABHS) se sèl asosyasyon komès nan Massachusetts ki gen misyon santral pou konsantre sou pwoblèm sikyatrik pou pasyan ki entène ak pwoblèm ki gen rapò ak itilizasyon sibstans yo. Okòmansman li te fonde nan ane 1989 nan lopital sikyatrik endepandan yo, MABHS te grandi pandan ane yo e kounye a, li gen 47 etablisman ospitalye nan tout eta a, soti nan Berkshires rive nan Cape Cod. Etablisman manm li yo gen plis pase 2,000 kabann, epi admèt plis pase 50,000 pasyan sou yon baz anyèl.

Èd Asosiyasyon vi Endepandan nan Massachusetts

<https://www.mass-ala.org/>

Sa a se yon asosyasyon komès ki bay enfòmasyon, edikasyon, ak defans nan non kominote asistans nan Massachusetts.

Asosiyasyon Sante Ak Lopital nan Massachusetts (MHA)

<https://www.mhalink.org/>

Misyon Asosiyasyon Sante Ak Lopital nan Massachusetts se pou avanse sante moun ak kominote yo nan sèvi kòm vwa dirijan pou tout lopital Massachusetts yo, sistèm swen sante, ak lòt founisè swen pou ede yo bay bon jan kalite, pri efikas, e aksesib. swen sante yo.

Asosiyasyon Swen pou Granmoun yo nan Massachusetts

<https://www.maseniorcare.org/about-massachusetts-senior-care-association>

Sa a se yon òganizasyon manm ki reprezante yon pakèt founisè ak sèvis ki satisfè bezwen granmoun aje yo ak moun ki andikape yo. Anplis bay pwogram defans ak edikasyon pou founisè swen yo, asosiyasyon an ofri enfòmasyon ak sèvis referans bay konsomatè yo.

Òganizasyon Massachusetts pou Rekiperasyon Adiksyon yo (MOAR)

<https://www.moar-recovery.org/resources>

Sa a se yon òganizasyon ki bay sipò pou rekiperasyon moun, fanmi, ak zanmi ki sòti anba alkòl ak lòt adiksyon.

Garanti Asirans yo

MassHealth

<https://www.mass.gov/topics/masshealth>

MassHealth ka bay enfòmasyon sou Medicaid, CHIP, ak pwoteksyon swen alontèm pou aplikan yo, manm ak founisè MassHealth yo.

Òganizasyon Responsab Swen MassHealth yo (ACO) e Òganizasyon Jesyon Swen yo (MCO)

<https://www.mass.gov/service-details/full-list-of-masshealth-acos-and-mcos>

Sitwèb sa a bay lis tout ACO ak MCO MassHealth yo.

Sèvis ak sipò alontèm MassHealth (LTSS)

<https://www.mass.gov/doc/powerpoint-an-introduction-to-masshealth-long-term-services-and-supports-for-acos-mcos-cps/download>

Sa a se yon gid ki bay enfòmasyon debaz sou seri LTSS eta a ak lòt sèvis ki garanti atravè MassHealth pou founisè ki nan ACO yo.

Pwogram MassHealth One Care

<https://www.mass.gov/one-care>

Pwogram One Care se yon fason pou jwenn benefis MassHealth ak Medicare ou yo ansanm. One Care ofri sèvis ou pa ka jwenn lè benefis MassHealth ak Medicare ou yo separe. Avèk One Care, ou gen yon plan, yon kat, ak yon moun pou kowòdone swen ou.

Opsyon pou swen pou granmoun aje nan MassHealth (SCO)

<https://www.mass.gov/senior-care-options-sco>

Senior Care Options (SCO) se yon plan sante konplè ki kouvri tout sèvis yo peye nòmalman atravè Medicare ak MassHealth. Plan sa a bay manm yo sèvis atravè òganizasyon swen granmoun aje yo ak rezo founisè li yo. Li konbine sèvis sante ak sèvis sipò sosyal nan kowòdone swen ak sèvis sipò espesyalize, ansanm ak swen relèv pou fanmi yo ak moun kap bay swen yo. SCO ofri yon avantaj enpòtan pou manm ki elijib yo sou swen tradisyonèl frè pou sèvis yo. Pa gen ko-peman pou manm ki enskri yo.

Pwogram MassHealth ak Swen Konplè pou Granmoun Aje yo (PACE)

<https://www.mass.gov/program-of-all-inclusive-care-for-the-elderly-pace>

Se MassHealth ak Medicare ki administre Pwogram Swen Konplè pou Granmoun yo (PACE) pou bay patisipan ki kalifye yo yon pakèt sèvis medikal, sosyal, lwazi ak byennèt. Ou pa bezwen sou MassHealth pou w enskri nan PACE. Sepandan, si ou respekte règleman sou revni ak byen yo, ou ka elijib pou MassHealth epi MassHealth ka peye prim PACE ou a.

Garanti Medicare

<https://www.medicare.gov/your-medicare-costs/medicare-costs-at-a-glance>

Sitwèb sa a gen ladan l enfòmasyon sou depans Medicare, garanti asirans, ak plan yo.

Benefis Hospice Medicare

<https://www.medicare.gov/Pubs/pdf/02154-medicare-hospice-benefits.pdf>

Sitwèb sa a gen ladann ti liv ofisyèl Sant pou Sèvis Medicare ak Medicaid sou benefis Hospice Medicare, enkli kalifikasyon, sèvis, ak founisè lokal yo.

Resous Sante Mantal Medicare

<https://www.cms.gov/files/document/medicare-mental-health.pdf>

Sitwèb sa a genyen ti liv Sant pou Sèvis Medicare ak Medicaid sou benefis sante mantal Medicare, ki gen ladan sèvis li kouvri yo, opsyon tretman pou pasyan ki entènè ak pasyan ekstèn yo, ak pwogram tretman maladi ki gen rapò ak itilizasyon sibstans toksik yo.

Asistans sou Preskripsyon Medikaman yo

<https://www.mass.gov/prescription-drug-assistance>

Avantaj Preskripsyon se yon pwogram medikaman sou preskripsyon leta patwone pou granmoun aje yo ak moun ki andikape yo. Li bay asistans finansyè pou diminye depans medikaman sou preskripsyon yo epi ranpli twou vid ki genyen nan garanti asirans lan.

Pwogram SHINE (Konsèy pou asirans sante)

<https://www.mass.gov/health-insurance-counseling>

Pwogram sa a bay rezidan Massachusetts ki gen Medicare ak moun k ap bay swen yo enfòmasyon, konsèy ak edikasyon gratis sou asirans sante Medicare..

Kondisyon

Alkòlik anonim (AA)

<https://alcoholicsanonymous.com/aa-meetings/massachusetts/>

AA Massachusetts se yon resous rekiperasyon nan tout eta a ki konsakre pou sipòte moun nan Massachusetts. AA Massachusetts ede moun ki gen difikilte ak alkòl jwenn èd yo bezwen sou yon baz lokal. Gen reyinyon AA pou chak rejyon oswa vil, pou ede moun yo pran pwochen etap la pou simonte adiksyon alkòl.

Biwo Sèvis Sibstans Toksik yo (BSAS)

<https://www.mass.gov/orgs/bureau-of-substance-addiction-services>

BSAS sipèviz sistèm prevansyon, entèvansyon, tretman, ak sèvis sipò nan tout eta a pou moun, fanmi, ak kominote ki afekte nan jwèt aza ak sibstans toksik yo.

Asosyasyon aksidan nan Sèvo

<http://www.biama.org/>

Resous COVID-19

<https://www.mass.gov/guides/resources-during-covid-19>

Biwo Pwokirè Jeneral Massachusetts la pwopoze yon konsèy ak yon liy asistans telefonik gratis sou sekirite ak dwa travay, swen sante ak asirans, ak pwoteksyon lojman.

Liy Asistans Telefonik pou Trètman ki gen rapò ak Itilizasyon Sibstans Toksik yo

<https://helpline.org/contact-us/>

Liy Asistans Telefonik la se sèl resous piblik nan tout eta a pou jwenn tretman ak rekiperasyon pou itilizasyon sibstans ki gen lisans e apwouve . 1-800-327-5050

Defans e Jiridik

Sant reprezantasyon piblik (CPR)

<https://www.centerforpublicrep.org/>

CPR konsakre pou ranfòse e elaji dwa moun ki gen andikap ak lòt moun ki nan anviwònman separe. CPR itilize estrateji legal, defans, ak politik pou konsepsyon e aplike inisyativ refòm sistemik pou ankouraje entegrasyon yo ak patisipasyon total kominote yo. K ap travay sou nivo eta, nasyonal ak entènasyonal, CPR angaje nan egalite, divèsite, ak jistis sosyal nan tout aktivite li yo.

Sant Pou Dwa Moun Andikape yo (DLC)

<https://www.dlc-ma.org/>

Sant Pou Dwa Moun Andikape yo (DLC) se yon ajans pwoteksyon ak defans (P&A) obligatwa federal nan Massachusetts. Sistèm P&A a se yon rezo nasyonal ajans dwa moun andikape k ap mennen ankèt sou abi ak neglijan epi bay moun ki andikape yo reprezantasyon legal ak lòt sèvis defans. Pou ede sistèm P&A nan akonpli manda yo, Kongrè a te ba yo anpil aksè.

Swen Sante pou Tout moun (HCFA)

<https://hcfama.org/>

Swen Sante pou Tout Moun defann jistis sante nan Massachusetts nan travay pou ankouraje ekite nan sante epi asire garanti ak aksè pou tout moun.

Defansè Dwa Sante yo (HLA)

<https://www.healthlawadvocates.org/>

Defansè Dwa Sante yo (HLA) se yon kabinè avoka enterè piblik 501(c)(3) ki gen pou misyon bay reprezantasyon legal gratis pou rezidan ki gen revni fèb ki gen difikilte pou jwenn aksè oswa pou peye pou sèvis medikal ki nesèsè yo. HLA pran angajman pou l asire aksè inivèsèl nan bon jan kalite swen sante nan Massachusetts, sitou pou moun ki gen plis risk akòz faktè tankou ras, sèks, andikap, laj, oswa espas jeyografik yo. Avèk òganizasyon patnè li a, Defansè Dwa Sante yo, HLA konbine ekspètiz legal ak òganizasyon de baz ak refòm politik pou avanse mouvman atravè eta a pou aksè inivèsèl swen sante yo.

Koperasyon Konseye Jiridik nan Sante Mantal (MHLAC)

<https://mhlac.org/what-we-do/>

MHLAC bay defans legal ak politik pou moun ki gen pwoblèm sante mantal atravè Commonwealth nan Massachusetts. Yon ajans leta, priyorite santral li se adrese enkyetid sa yo ki gen plis rapò ak kapasite kliyan yo pou yo viv vi yo konplè ak endepandan. Menm jan ak lòt biwo sèvis legal yo, MHLAC konsantre sou konbat povrete, ki souvan karakterize kòm yon "detèminan sosyal" nan maladi mantal. Lè yo mete kliyan yo nan anviwònman enstitisyonèl, MHLAC ap chèche pwoteje yo kont tretman abizif ki souvan ka lakòz domaj pèmanan.

Pwogram Medyatè

<https://www.mass.gov/service-details/ombudsman-programs>

Pwogram sa yo ede granmoun aje yo ak moun k ap bay swen yo rezoud epi adrese enkyetid ak kay retrèt yo, ajans swen sante lakay, swen lakay ki finanse ak MassHealth yo, ak kominote asistans endepandan yo.

Sant Dwa Medicare

<https://www.medicarerights.org/>

Sa a se yon sous enfòmasyon endepandan ak asistans Medicare ki bay konsèy, defans, ak edikasyon pou ede konsomatè yo ak pwofesyonèl yo konprann epi navige nan Medicare..

Alyans Nasyonal pou Maladi Mantal nan Massachusetts (NAMI)

<https://namimass.org/>

Alyans Nasyonal pou Maladi Mantal nan Massachusetts (NAMI Massachusetts) se vwa eta a sou maladi mantal. Misyon NAMI Massachusetts se amelyore kalite lavi pou moun yo dyagnostike ak maladi mantal ak fanmi yo. Li chèche amelyore konsyans piblik la ak konpreyansyon sou kondisyon sante mantal epi asire tout moun ki afekte nan yon pwoblèm sante mantal resevwa sipò yo bezwen alè.

Lig Defans Paran/ Pwofesyonèl (PPAL)

<https://ppal.net/>

Lig Defans Paran/ Pwofesyonèl (PPAL) se yon òganizasyon fanmi nan tout eta a ki konsakre pou amelyore sante mantal ak byennèt timoun, jèn, ak fanmi yo atravè edikasyon, defans, ak patenarya.

Kesyon yo poze souvan (FAQs)

KESYON 1. KISA SWEN PÒS EGI YO YE?

- Li enpòtan pou anpil moun jwenn swen pòs egi (PAC) apre yon evènman sante
- Evènman sante yo ka gen ladan yon maladi, blesi, operasyon oswa entènè lopital
- PAC la se abrevyasyon swen pòs egi
- Sèvis PAC gen ladan yo sante lakay, swen enfimyè kalifye, terapi, ak sèvis reyabilitasyon
- PAC ka sipòte kontinuite rekiperasyon w, amelyore fonksyone jeneral ou, e optimize kalite lavi w.
- Sèvis PAC yo ka ba w swen konfò oswa swen nan fen lavi

KESYON 2. KISA M DWE KONNEN SOU SWEN PÒS-EGI?

- Li enpòtan pou w resevwa bon swen pòs egi (PAC), nan bon moman, e bon kote pou atenn objektif ak bezwen endividyèl ou ki reprezante sikonstans lavi ou
- Yo ka bay PAC nan kay la, nan yon klinik pou pasyan ekstèn, oswa nan yon etablisman tankou yon etablisman enfimyè kalifye (SNF)
- Yo dwe bay PAC yon fason ki kiltirèl konpetan pou pi bon rezilta
- Sèvis PAC yo diferan nan entansite yo ak kalite swen yo
- Tranzisyon PAC soti nan yon anviwònman ale nan yon lòt anviwònman, tankou soti nan lopital la lakay, se yon pati enpòtan nan pwosesis la pou pi bon rezilta e pou anpeche yon readmisyon nan yon lopital.

KESYON 3. ÈSKE ASIRANS SANTE KOUVRI SWEN PÒS EGI?

- Li enpòtan pou chèche konnen ki jan asirans sante w oswa plan sante w kouvri swen pòs egi yo (PAC)
- Pifò asirans sante ak plan sante yo kouvri PAC, men pwoteksyon an ap varye selon konpayi asirans lan
- Gen kèk konpayi asirans sante ki pi fleksib sou peyman pou swen lakay
- Tcheke avèk konpayi asirans sante w ak/oswa plan w pou w konnen kisa yo pral kouvri

KESYON 4. KÒMAN MWEN KA APRANN PLIS SOU KALITE?

- Li enpòtan pou chèche konnen sou kalite
- Li kapab difisil pou chèche konnen sou kalite founisè ou yo
- Mande ekip swen sante w, plan sante w, ak fanmi/zanmi w enfòmasyon sou bon jan kalite. konparezon Swen yo se yon resous ki disponib pou piblik la ki bay enfòmasyon sou kalite swen yo, ansanm ak lòt enfòmasyon sou pri, ak volim sèvis yo.
Vizite: <https://www.medicare.gov/care-compare/>

KESYON 5. KI DIFERANS KI GENYEN NAN ETABLISMAN SWEN PÒS-EGI YO?

- Li enpòtan pou w konprann diferans yo atravè etablisman swen pòs egi yo
- Etablisman PAC yo diferan nan sa yo bay bay pasyan yo
- Etablisman PAC yo espesyalize egalman nan sèten kondisyon
- Tou depan bezwen swen ou yo ak garanti asirans sante ou, ou ka chwazi ant swen nan lakay oswa nan yon etablisman.